

瓦版コミュニケーション

さあ、花と緑のまちづくり活動へ!



緑の案内人 たなかぐん

まちにうるおいを与え、憩いとやすらぎの空間を生み出す花や緑。公園で、学校で、職場で、私たちは少なからず緑の恩恵を受けています。美しい花の彩りや、さわやかな緑の風を体いっぱい感じられる。そんな暮らしを皆様とともに、育んでいきましょう。

緑を守り育てるために、皆様からいただいたご寄附を有効に活用しています

「堺市都市緑化基金」は、市民・企業・団体が行う都市緑化の推進に対して使われます。

- 地域緑化活動支援
- 緑地協定の締結支援
- 花のボランティア活動
- 記念樹プレゼント
- シンボルツリー
- 花と緑がいっぱいコンクール
- 生垣緑化・屋上緑化・壁面緑化の助成

「ふるさとの緑を次世代に」皆様からいただいたご寄附を有効に活用しています

「堺市緑の保全基金」は、ふるさとに残された里山の緑やまちの緑を、未来の子ども達に守り残していくために、緑の保全運動を推進しています。緑豊かでうるおいのあるまちづくりをめざし、緑の保全活動に必要な支援を行なうとともに、市民や事業者、活動者と協力して、緑を保全するため、皆様のご協力をお願いいたします。

都市の緑は、こんなに役立っています

- **都市環境の保全**
緑は二酸化炭素を吸収し、地球の温暖化を抑制します。大気の浄化、騒音防止効果があります。生き物の生息空間となり、生態系を保全します。
- **防災**
緑は水害や土砂災害を防ぎます。公園などの緑は火災の延焼を防ぎ、地震の時には避難地になります。
- **景観形成**
快適で美しく、うるおいのある都市景観をつくります。個性と風格ある都市景観をつくり、郷土意識を醸成します。
- **レクリエーション**
スポーツや散歩など、遊び・憩い・健康のレクリエーションの場となります。

緑豊かなまちづくりのために

～都市緑化基金・緑の保全基金からのごお願い～
人と水、緑が調和する快適環境都市をめざし「堺市都市緑化基金」「堺市緑の保全基金」を活用して、様々な花と緑の活動を行っています。今後ともこのような活動を展開するため、皆様からのご支援・ご寄附をお待ちしています。

● 募金箱のある場所

- ・ 堺市都市緑化センター
- ・ (公財)堺市公園協会 (花と緑の交流館)
- ・ 堺市役所公園緑地部 (市役所17階)
- ・ 各公園事務所



● 寄附金は法人税や所得税の優遇措置がうけられます

寄附金は堺市が発行する納付書にて、指定の金融機関に納めていただけます。なお、納付書は領収証になり、確定申告の際に必要ですので、大切に保管してください。

法人の場合：確定申告によって、法人税法(第37条)の規定により、損金に算入できます。

個人の場合：確定申告によって、所得税法(第78条)の規定により、寄附金控除を受けられます。

基金にご賛同いただき、ご寄附いただける方は
堺市 公園緑地整備課：Tel 072-228-7424 まで、ご連絡をお願いいたします。

堺市都市緑化基金にご支援ご寄附をいただいた方々

H.27.8.1～H.28.2.15 (敬称略・寄附年月日順)

- | | |
|-------------|----------------------|
| ● 川島 正雄 | ● 樋川 重廣 |
| ● 野村 勝俊 | ● 大仲 輝昌 |
| ● 堺市女性団体協議会 | ● 大阪ガス株式会社東北製造所 |
| ● 堺市消費生活協議会 | ● 株式会社ロイヤルティ |
| ● 花工房あじさい | ● 堺ヤクルト販売株式会社 |
| ● 樋川 清彦 | ● センゴクベンダー株式会社 大阪営業所 |

堺市緑の保全基金にご支援ご寄附をいただいた方々

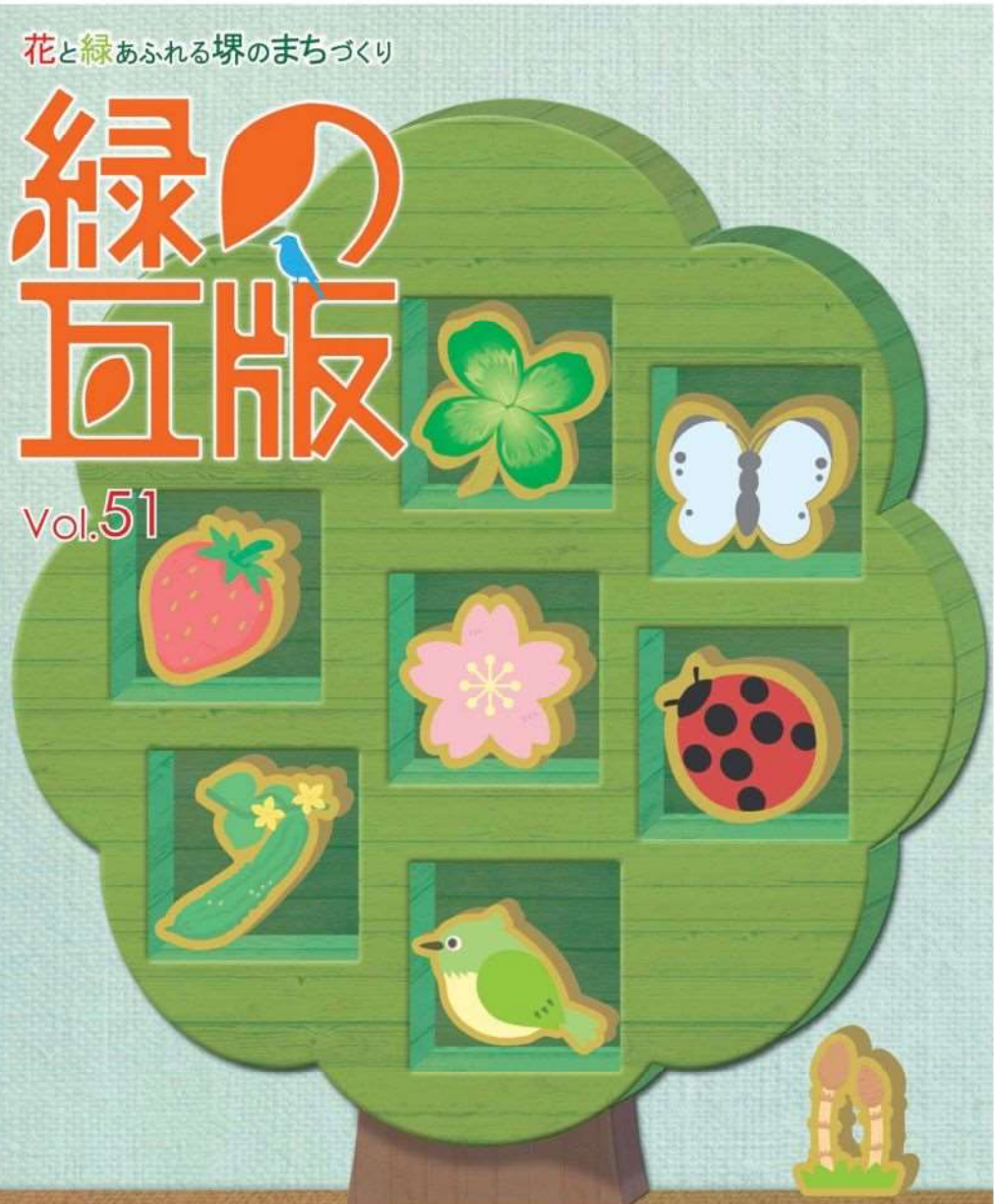
H.27.8.1～H.28.2.15 (敬称略・寄附年月日順)

- | | | |
|---------|---------|---------|
| ● 野村 勝俊 | ● 樋川 清彦 | ● 池田 浩一 |
| ● 宮本 博行 | ● 樋川 重廣 | ● 西河 嗣郎 |

花と緑あふれる堺のまちづくり

緑の瓦版

Vol.51



- 公園へ行こう！ さくらさくさかい ～大仙公園～ P1・2
- さかい 花ごよみ P7・8
- セアカゴケグモに注意 P3
- 堺の地名がついた植物 ハマテラソウ P8
- 番外編 野草に目を向けてみよう！ P4
- イベント紹介 市民育樹祭 P9
- 新しい公園ができました 南島町リキウバイ広場 P5
- ホタル観賞会 P9
- ちょっと寄り道 P5
- ～ホタルの里となるために～
- ひと・まち・みどり 歴代台ハートクラブガーデン P6
- オープンガーデンさかい2018 P10
- 浜寺西3・4丁目会アプト・シーサイド・諏訪森 P6
- お詫ひ P10

❖ 監修

堺市建設局公園緑地部公園緑地整備課
〒590-0078
堺市堺区南瓦町3番1号
TEL 072-228-7424
FAX 072-228-1336
<http://www.city.sakai.lg.jp/kurashi/koen/index.html>

❖ 編集・発行・問合せ先

公益財団法人堺市公園協会
〒590-0803
堺市堺区東上野芝町1丁4番地3(花と緑の交流館2F)
TEL 072-245-0070
FAX 072-245-0069
<http://www.sakai-park.or.jp/index.html>



堺市公園協会

2016.2.5,000

さくらさくさかい大仙公園

荒山公園の梅が早春の訪れを教えてくれると、次は桜の季節。堺市でもあちこちで桜の便りが届きます。大浜公園や西原公園など大きな公園の桜、地域の人が集う公園の桜。ここでは、大仙公園とその周辺の桜を特集します。いち早く桜を楽しませてくれる百舌鳥駅の大寒桜から御陵通りの桜と、この周辺はピンク色に染まります。一人で、友人と、家族で桜を楽しみに出かけましょう。

a. 桜街道 ~シダレザクラの並木道~

ヤエベニシダレを中心に、旧馬ヶ背街道沿いにシダレザクラ約60本が楽しめます。ウジョウシダレやヒトエシロヒガンシダレなど早いものは3月下旬から咲きはじめます。



桜街道



ウジョウシダレ

ヤエベニシダレ

日本庭園のヤエザクラ

b. 日本庭園

日本庭園ならではの風景と桜(ヤエザクラ)が4月中旬ごろ見られます。

c. 花見の広場 ~田園風景や棚田を再現~

石積の段々の中に、4月上旬からヤマザクラが咲きます。

d. 平成の森 ~どんぐりの中の桜~

南東入口付近のオオカンザクラは3月中旬から咲きはじり、大仙公園の桜の季節が始まったことを教えてくれるようです。



履中天皇陵古墳のソメイヨシノ 平成の森のオオカンザクラ

e. 履中天皇陵古墳

~桜のトンネル~

履中天皇陵古墳の西側にある緑道、両脇に植えられたソメイヨシノがトンネルのように空を覆います。



オカメザクラ

ジュウガツザクラ

f. 堺市都市緑化センター

花と緑の交流館との間に、オカメザクラが植えられています。青空に映える濃いピンク色。

g. 花と緑の交流館

正面入口にジュウガツザクラ、ホール側の庭にも数本植えられています。その名の通り、秋ごろから咲きはじり冬の閑業しめします。

大仙公園 アクセス
 JR百舌鳥駅下車徒歩5分
 南海高野線堺東駅より
 南海バス田園線(5・40系統)「大仙町」
 「堺市博物館前」「もす駅前」下車
 南海バス堺東泉ヶ丘線(2系統)「旭ヶ丘」下車

お願い

- ・毎年きれいな桜を観賞できるように、桜の根元部分は踏まないようにしてください。土が固くなり、桜の根が傷み、きれいな花をつけなくなります。
- ・バーベキューは指定された期間、場所を守って下さい。それ以外公園内は火気厳禁です。H28.4月1日~5月5日午前9時~日没まで



緑の案内人 たなかくん

h. 仁徳天皇陵古墳プロムナード

仁徳天皇陵古墳の西側の緑道にソメイヨシノの並木が楽しめます。

i. 御陵通り ~仁徳天皇陵前の街路樹の並木~

オオシマザクラとソメイヨシノが沿道を染めています。

j. どり池周辺 ~芝生と池に映える桜~

どり池に映り込むソメイヨシノが見事です。いこいの広場とどり池の間はソメイヨシノの森になっています。いこいの広場側には、カワツザクラが植えられています。



どり池周辺

k. 礫山園 ~北方系の桜のエリア~

チシマザクラ、オオヤマザクラ、フジザクラなど日本で主に北方、高山に咲く桜が見られます。チシマザクラは淡紅白色の一重、小輪の花です。

l. プロムナード ~花期の異なる桜を集めたエリア~

ジュウガツザクラやシキザクラ、フダンザクラなど秋から冬にかけて花をつける桜が見られます。カンヒザクラは、2月下旬から濃い赤色の花を咲かせます。

m. 桜回廊 ~JR 阪和線の車窓からも楽しめます~

大仙公園の東側の道路沿いに植えられたソメイヨシノ。その地形から櫻堤(さくらづつみ)とも呼ばれています。



カンヒザクラ

シキザクラ

プロムナード付近



セアカゴケグモに注意!!

暖くなると外へ出かけることが多くなります。花の開花や暖かな日差しに虫たちも出てきます。なかには、人にはやっかいな虫たちも活動が活発になります。セアカゴケグモは大阪府内をはじめとし、近畿各地で発見されています。

このクモは毒をもっていますが、突かれると驚いて死んだふりをするなど比較のおとなしい性質です。むやみに人に危害を加えることはありませんが、万一の被害を防ぐため正しい知識を持ちましょう。

どんなクモ?

メスの体長は約1cmで全体的に黒く、丸い腹部の背面と腹面の中央には赤色の模様が目立ちます。

オスの体長は約0.5cmで腹部が細く、背面は黒色から褐色。腹部の腹面にのみ赤い模様があります。交尾後、メスに食べられてしまうことが多いため通常はほとんど見られません。

巣は粘り気が強くしっかりとした糸を張るため、たくさんの落ち葉などがからまっています。比較的低い位置への営巣が多く見られます。



黒に赤色の模様が特長(メス)



落ち葉がからまった巣(メス)

生息しやすい場所は?

セアカゴケグモが実際に生息している所は物陰ですが、周囲は日当たりが良く乾燥しているところを好みます。人工的な場所で多く見られ、樹木や草むらにはほとんど生息しません。



公園で見つけたときは?

1. 公園管理者(堺市公園事務所)に連絡しましょう。

素手でつかまえない! さわらない! (巣の場合も触らないでください) セアカゴケグモから襲ってくることはないのですが、慌てずに対処してください。ただ、死んだふりをすることがあるので、素手では、触らないようにしましょう。

2. 駆除するときは

- ①一般家庭用スプレー式殺虫剤を吹き付けられるか踏みつぶすようにしてください。踏みつぶしても死んだふりをする場合があるので、死がいを素手で触らないようにしましょう。
- ②卵のうちは薬剤が効かないため必ず踏みつぶしてください。

軍手など手袋を着用



※この場合でも、公園管理者に電話してください。周囲についても点検します。

必ず、くつ下、長ズボンを着用



かまれてしまったら

- ①かまれた箇所を流水やアイスバックなどで冷やしてください。
- ②多少出血があっても包帯や止血帯はしないほうがよいでしょう。
- ③医療機関で治療を受けてください。かまれたクモを持参すると適切な治療につながります。

セアカゴケグモ 素手でつかまえない! さわらない!

堺市 HP より抜粋

番外編

公園へ行こう

カタバミ(片喰)

カタバミ科カタバミ属
学名: *Oxalis corniculata*

カタバミは多年草で、世界に分布している植物。日本でも古くから全国に分布している野草です。就眠の様子が、葉が半分なくなるように見えることから、片喰→片喰→カタバミと呼ばれるようになりました。その他、葉をかむと酸っぱいところから「しょっぱぐさ」「すいものぐさ」、また、汁で鏡を磨いたところから「かがみぐさ」と呼ばれるなど、180種以上の名前があり、古来より親しまれてきた植物です。



カタバミ

イラストなどではマメ科のクローバーの葉と混同されていますが、カタバミが明瞭なハート型を3枚寄せ集めた葉になっているのに対し、クローバーのほとんどは切れ込みがなく楕円形に近い形で、全く違う植物



クローバー



四つ葉のカタバミ(オキザリス・デッケイ)

です。またクローバー同様カタバミにも四つ葉がありますが、天然ではクローバーよりはるかに出現率が低いようです。

カタバミモン 片喰紋

植物由来の家紋は、たくさん存在しますが、片喰紋はその中でも一番多い家紋で、五大紋のひとつです。カタバミは繁殖力の強さから子孫繁栄を願う家紋として愛用されました。全国的にその使用は多く、江戸時代、徳川家の家紋は使用禁止になっていることから、形の似た片喰紋は特に使われていたようです。有名な武将には、長宗我部元親、宇喜多秀家、その他、青木昆陽や国定忠治、野口英世の家紋も片喰紋です。



片喰



丸に片喰



剣片喰

野草に目を向けてみよう!

小さな草花に、すごい生命力が...



生命力の強さはピカイチ

地下に大根のような根を深く張り、地上部で横に茎を伸ばして広がり、節ごとに根をおろし、抜いてもわずかに根が残ったところからまた芽を出すほど再生力が強く、果実に触れると1mも種を飛ばすなど、繁殖力に優れています。



また、葉がやや小さく赤い「アカカタバミ」は「カタバミ」よりも環境に対する耐性があり、道路わきなど劣悪な環境でも自生します。江戸時代末期に日本に観賞目的で入ってきた「ムラサキカタバミ」も地下深くに球根を作り、抜いても抜いても球根が残る撲滅するのに苦労するやはり繁殖力の強い植物です。最近では花が大きく美しい外来種が多数野生化して公園でもよく見かけます。



葉と茎



ムラサキカタバミ



オキザリスボーウィー

新しい公園ができました

◆◆◆ 南島町リキュウバイ広場 ◆◆◆

堺区南島町に新しい公園ができました。不思議な形をした滑り台を中心に、スライド遊具やベンチが配置されています。特に滑り台は子ども達に人気となっています。ベンチや植栽もあり、ほっとできる場所になるといいですね。



月洲神社

ちよつと新しい道

阪神高速道路・大和川線の工事や、大型商業施設の進出で、町が大きく変わってきていますが、近くには昔からこの町を見守ってきた田守神社、月洲神社があります。ここでは、堺市の指定樹木を見ることができます。

田守神社

堺市指定第1号チシャノキ

田守神社は、阪神高速道路・大和川線の工事に伴い社殿の移築となりました。同時に、ご神木であるチシャノキの移植も行われました。

このチシャノキは堺市指定保存樹木第1号に指定されていて、樹皮や葉がカキノキに似ていることからカキノキダマシとも呼ばれています。これほど大きい木は関西地方では珍しいといわれています。



月洲神社

堺市指定
第4号イスノキ (左奥)
第5号クスノキ (右)

境内にあるイスノキは市内で最も大きく、同じく指定樹木のクスノキとともに社殿に寄り添うように生育しています。



一〇メモ

イスノキには「ヒヨノミ」という虫こぶができます。虫こぶとは、昆虫が植物体に産卵したり、寄生したりすると、その刺激によって、植物体の一部が異常に発育をし、こぶ状になったものです。指定樹のこぶは高くで確認できませんが、境内の他のイスノキには見ることができます。中が空洞になっていて、笛にして遊んだ経験もあるのではないのでしょうか？

ひと・まち・みどり

～みんなの
緑化活動をご紹介します～

南区

庭代台ハートクラブガーデン

人の力、花の力で安心な公園へと生まれ変わった！！

庭代公園（カタツムリのオブジェやパーゴラ付近）、当時この場所は、草ボウボウで缶や瓶などのゴミが散乱しておりました。そこで平成16年、犬の散歩仲間が、ニューヨークのセントラルパークを目標に、緑化活動を始めました。そうして、ゴミや雑草から花壇へと生まれ変わりました。一番の問題は水でした。遠くの水栓から水を運ばなければなりません。堺市公園協会の協力で、半分くらいの距離まで縮まりましたが、それでも長いホースを使い、水やりをしています。

種子からの苗づくり、草引き、普段の水やり、芝生の草刈り、自主的に声を掛け合い、5人～6人で活動しています。今では、季節の花が咲き、ジョギングや散歩のコース、待ち合わせの場所にまでなりました。緑道や公園を利用する人々からは「きれいですね」とお声をかけられることも多く、園児や児童からあいさつをしてもらうことも。散歩していた犬が失くさっても、この仲間と楽しく活動を続けています。



西区

浜寺西3・4丁会アドプト・シーサイド・諏訪森

地域が育てる散歩道

西区臨海線沿いにある歩道（泉州海岸浜寺地区 海岸保全区域管理用道路）は車道側にどんぐりの木があるだけの殺風景な散歩道でした。前地区会長をはじめとする5～6名が平成24年9月「アドプト・シーサイド・諏訪森」として、三光川から西4丁南側までの約320mを楽しく憩える散歩道をめざして活動を始めました。宿根の花苗や樹木を植え、葉ボタンやコスモスなど季節の花も咲き、今では、遠く湊や石津からも散歩に来られます。町内で清掃をするメンバーが20名ほど集まり、清掃と花壇づくりをしています。小学生から年配の方まで幅広い人たちの手で作られることがいいところ。春には、浜寺小学校の3・4丁の新入生の入学を祝って、桜の記念植樹もやっています。10年後には、桜並木が楽しめそうです。地域で育てるこの歩道は、世代を超えて長くみんなに愛される歩道に変わっていきます。



さかい 花こよみ

草木が芽吹き、花が咲き、鳥がさえずる季節の到来です。堺市内の公園も花の季節を迎えました。一部ですが、花の見所をご紹介します。ぜひ、ご来園ください。

	季節の花	アクセス方法
2月	 <p>荒山公園の梅林と桜 50品種、約1,400本の梅が植えられています。2月中旬から3月上旬が見頃。古金蘭（こきんらん）や珊瑚（さんご）とめずらしい品種も多数植えられており、ロウバイ（1月初旬）やサンシュユも楽しめます。道路沿いには700本の桜が植えられており、春の桜、秋の紅葉が楽しめます。</p>	<p>泉北高速鉄道「泉ヶ丘」下車、南海バス(2・12系統)乗車、バス停「富山台2」下車</p>
3月	<p>荒山公園 梅林 2月27日(出)・28日(日)・3月5日(出)・6日(日) 午前10時～午後3時まで、花と緑の相談コーナーやクラフトなどのイベントを実施します。</p>	
4月	 <p>日本庭園のボタン・日本桜草 休憩舎周辺と桃源台で約500株の牡丹が楽しめます。また、休憩舎では、日本桜草およそ100品種・約150鉢の展示があります。</p> <p>日本桜草展 4月12日(火)～5月8日(日) 牡丹展 4月12日(火)～4月末頃</p>	<p>JR阪和線「百舌鳥駅」より約1km・南海バス(5・40系統)バス停「大仙町」下車・南海バス(2系統)バス停「旭ヶ丘」下車 入園料：大人200円 小人100円</p>
	 <p>水質池公園のツツジ 水質池公園の周りに植えられた約2万5,000本のヒラドツツジの花が観賞できます。4月末～5月上旬が見頃。</p>	<p>泉北高速鉄道「深井駅」より東へ約100m</p>
	 <p>浅香山のツツジ 浅香山浄水場跡地の一部が浅香山緑道として整備され、約600mにわたり樹齢70年を越えるものなど、約2,500本のヒラドツツジが鑑賞できます。例年花の見頃となる時期につつじまつりが開催されます。</p>	<p>JR阪和線「浅香山駅」から西へ約700m・南海高野線「浅香山駅」から東へ約700m</p>
5月	<p>浅香山つつじまつり 4月29日(金)～5月8日(日) 午前10時から午後5時 期間中、旧浄水場の一部を開放し、ツツジをご覧いただけます。また、各団体のイベントブースや休憩スペースを設けています。</p>	
	 <p>東雲公園のバラ 約60種・約780株のバラの花が春と秋にシーズンを迎えます。春5月～6月、南北を通る公園のメインロードを隔て、西側には爽やかな色のバラ、東側には深い色のバラが並んでいます。</p>	<p>JR阪和線「堺市駅」から西へ約300m</p>
6月	 <p>白鷺公園のハナショウブ 肥後系、江戸系、伊勢系の白、紫、ピンクなどの花が早咲き、中咲き、晩生咲きの順番で咲き、約150品種・約1万株の色鮮やかなハナショウブを楽しめます。5月下旬～6月上旬が見ごろ。</p>	<p>南海高野線「白鷺駅」より南西へ約700m</p>

	季節の花	アクセス方法
6月	 <p>大浜公園のハナショウブ 堺南台場跡である長池の散策路に沿って470m²の花菖蒲園があり、16種・約650株のハナショウブが観賞できます。</p>	<p>南海本線「堺駅」より西へ徒歩約800m</p>
	 <p>三宝下水処理場のあじさい 5月下旬から6月上旬、開花に合わせて、下水の処理水で育てた約100種・約1600株のあじさいを公開する予定です。公開の期間は上下水道局のHPでご確認ください。</p>	 <p>南海高野線「堺東駅」、南海本線「七道駅」、阪堺線「ノ町駅」から南海バス「八幡町行き」[11系統]「松屋大和川通」下車すぐ北回り[20系統]「鉄鋼ビル」下車北へ約630m 南海本線「堺駅」から南海バス北回り[20系統]「鉄鋼ビル」下車北へ約630m</p>
7月	 <p>堺市都市緑化センターの大賀ハスと古代ハス 6月下旬から7月下旬まで「四季の庭」にて大賀ハスが楽しめます。7月には朝6時から開花を鑑賞できる「観蓮会（かんれんえ）」を開催しています。詳しくは、堺市都市緑化センターのHPをご覧ください。</p>	<p>JR阪和線「百舌鳥駅」下車 南海バス(5・40系統)バス停「もず駅前」 「堺市博物館前」 「大仙町」下車 南海バス(2系統)バス停「旭ヶ丘」下車</p>
8月	 <p>日本庭園のアサガオ アサガオの見頃は、大輪アサガオが7月の中旬から咲き始め8月上旬ごろが見頃です。変化アサガオは8月中旬頃から咲き始め9月中旬頃まで見られます。</p>	<p>JR阪和線「百舌鳥駅」約1km・南海バス(5・40系統)バス停「大仙町」下車・南海バス(2系統)バス停「旭ヶ丘」下車 入園料：大人200円 小人100円</p>

ハマデラソウ ～堺の地名がついた植物～

1932年に牧野富太郎博士が、浜寺の海岸で見つけた植物です。北米南部原産のヒユ科の植物で、博士は最初の発見地を記念して、この植物の和名(日本名)をハマデラソウと名付けました。大阪港に荷揚げされた外国船の積荷に種子が紛れ込んで日本にきたようですが、堺市以外には根付かなかったようです。しかし、1958年から始まった臨海工業地造成による埋め立てにより、姿を消してしまいました。この事実を知った堺植物同好会が「堺の地名のついた唯一の植物ハマデラソウを復活させ守っていかう」と1979年泉大津市助松の海岸近くで見つけたハマデラソウを栽培し地域の小中学校、浜寺公園、堺市都市緑化センターで育て始めました。現在「ハマデラソウを守る会」が活動を引き継ぎ、今では浜寺公園や南海本線石津川～浜寺諏訪ノ森駅の西側道路沿いでも見ることができず。

堺の名前のついたただ一つの植物、ハマデラソウ。ずっと守っていききたいですね。(P.6の「浜寺西3・4丁会アドプト・シーサイド・諏訪森」でも見ることができます。)

ハマデラソウ (学名: *Froelichia gracilis*)
ヒユ科の一年草の植物。
草丈40cm。全体的に白い毛が多くみられ、特に葉の裏には密生しています。6月頃発芽し、夏から秋にかけて花を咲かせます。

浜寺公園で撮影

***ハマデラソウを守る会**
昭和54年堺植物同好会のメンバーで立上げ、現在約20名、地元の人たちを中心となって活動しています。年3回総会、移植地での観察会、種の採取を行っています。
地元の名前のついたこのハマデラソウを絶やさず守っていかうと、浜寺と名のつく、中学校6校と浜寺公園の協力を得て、ハマデラソウを保護し、栽培しています。

イベント紹介

「平成の森」 市民育樹祭

- 日時 平成28年3月27日(日) 午前10時から午後1時まで
- 場所 大仙公園 平成の森
- 受付 午前9時30分(直接お越しください) (雨天決行)



大仙公園の平成の森で市民育樹祭を開催します。

記念植樹やどんぐり(平成の森で採取)や木の枝を使ったクラフトなど、子ども達の楽しめるコーナーがあり、森の手入れ(植樹や樹木の間伐・チップ化作業)を手伝ってもらうなど、子どもから大人まで親子で楽しめる内容になっています。

※「平成の森」は、ボランティアグループ「堺千年の森クラブ」の市民協働の力で「苗木」からの「森づくり」を進め、自然と共生する森を目指しています。



ホタル観賞会

～ホタルの里となるために～

身近にホタルを親しみたい

平成22年、堺仁徳ライオンズクラブが市民にもっと身近にホタルを楽しんでもらいたいと、堺市に持ち掛けたのが始まりです。その後、大阪府立堺支援学校、堺市都市緑化センター友の会、大仙校区自治連合会、(公財)堺市公園協会が一緒になり、ホタル生育のための勉強会、調整会議を重ね、平成23年7月堺市都市緑化センターで、ホタルの育成が始まりました。平成24年には約100匹を確認、一般公開しました。



ホタルが住める環境をつくり、そして守っていく

ホタルは一生の9割を水の中で暮らします。流れる水、川のある環境が重要になります。緑化センターの里山の庭、四季の庭では、ホタルが生育できる環境にするため、肥料を使わない、むやみに人の手を入れないなどの配慮をしています。そして大事なのはホタルのえさとなるカワニナを育てることです。ホタルの幼虫やカワニナが育つ川の清掃やえさとなる野菜を与えることを、一年を通して行っています。

今年もホタル観賞会を計画しています。ぜひ、ご家族でお楽しみください。

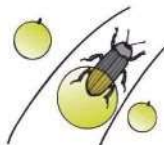


せせらぎの清掃

観賞会の様子



せせらぎのある里山の庭



ホタル観賞会

- 平成28年6月上旬(予定)

くわしくは、
(公財)堺市公園協会のHPにて
お知らせします。

お知らせ

オープンガーデンさかい2016

4月5月は花や緑の美しい季節です。市民の皆さんが手掛けた庭や花壇を見に出かけませんか? オープンガーデンさかいが今年も南区を中心に開催されます。参加のお庭や地域も増え、街歩きが楽しくなりそうです。中でも「オープンガーデンたけしろ」は今年15年目を迎え、記念のイベントも行われます。丹精こめて育てられたお庭や花壇、ぜひご覧ください。



■オープンガーデン たけしろ

- 4月16日(土)・17日(日)
- 午前9時から午後5時
- 15周年記念イベント
同時開催



■オープンガーデン あかさか

- 4月9日(土)・10日(日)
- 午前10時から午後5時



■オープンガーデン みいけ

- 4月9日(土)・10日(日)
- 午前10時から午後5時
- 5月14日(土)・15日(日)
- 午前10時から午後5時



■オープンガーデン みきた

- 5月14日(土)・15日(日)
- 午前10時から午後5時



■オープンガーデン しんひのお

- 4月9日(土)・10日(日)
- 午前10時から午後5時
- 5月14日(土)・15日(日)
- 午前10時から午後5時

「オープンガーデンさかい」とは

竹城台の4軒のお庭の開放から始まり、今年は5つの地域、60軒以上のお庭や花壇で開催します。地域の皆さんが主体となって行っています。(公財)堺市公園協会では、パンフレットの作成や広報などをお手伝いしています。

※開催地園などのチラシは、各区役所・竹城台地域会館・赤坂台地域会館・御池台地域会館・堺市公園協会で3月下旬より入手できます。

見学にあたっての お願い



お詫び

前号Vol.50号P.1の「公園の中のアートをさがせ」におきまして、記述間違いがございました。訂正して、お詫びいたします。
a北波止緑地①「龍女神像」・・・岡村哲伸 作
b大浜公園②「樺太犬慰霊像」・・・岡村哲伸 作
昭和32年から33年にかけて派遣された南極観測第一次越冬隊に参加した樺太犬「タロ」「ジロ」らの霊を慰める像。堺在住の彫刻家、岩田千虎(かすとら)により彫刻された。現在の像は、昭和62年白石正義監督のもと岡村哲伸により原型像に忠実にブロンズの像に復元制作されたもの。(下線波線部分を訂正します)

- ※生活している人や他の観賞者の迷惑にならないように、静かに観賞しましょう。
- ※子どもを庭で遊ばせないようにしましょう。
- ※ペットを連れてこないでください。
- ※公開日、公開時間以外の見学はお断りします。
- ※苗や花の譲渡はしていません。
- ※路上駐車はしないでください。なるべく公共交通機関をご利用ください。