

# 瓦版コミュニケーション

さあ、花と緑のまちづくり活動へ!



まちにうるおいを与え、憩いややすらぎの空間を生み出す花や緑。公園で、学校で、職場で、私たちは少なからず緑の恩恵を受けています。美しい花の彩りや、さわやかな緑の風をいっぱい感じられる、そんな暮らしを皆様とともに、育んでいきましょう。

## 緑を守り育てるために、皆様からいただいたご寄附を有効に活用しています

「堺市都市緑化基金」は、市民・企業・団体が行う都市緑化の推進に対して使われます。

- 地域緑化活動支援
- 緑地協定の締結支援
- 花のボランティア活動
- 記念樹プレゼント
- シンボルツリー
- 花と緑がいっぱいコンクール
- 生垣緑化・屋上緑化・壁面緑化の助成

## 「ふるさとの緑を次世代に」皆様からいただいたご寄附を有効に活用しています

「堺市緑の保全基金」は、ふるさとに残された里山の緑やまちなかの緑を、未来の子ども達に守り残していくために、緑の保全運動を推進しています。緑豊かでうるおいのあるまちづくりをめざし、緑の保全活動に必要な支援を行なうとともに、市民や事業者、活動者と協力して、緑を保全するため、皆様のご協力をお願いいたします。

## 都市の緑は、こんなに役立っています

- **都市環境の保全**  
緑は二酸化炭素を吸収し、地球の温暖化を抑制します。大気の浄化、騒音防止効果があります。生き物の生息空間となり、生態系を保全します。
- **防災**  
緑は水害や土砂災害を防ぎます。公園などの緑は火災の延焼を防ぎ、地震の時には避難地になります。
- **景観形成**  
快適で美しく、うるおいのある都市景観をつくります。個性と風格ある都市景観をつくり、郷土意識を醸成します。
- **レクリエーション**  
スポーツや散歩など、遊び・憩い・健康のレクリエーションの場となります。

## 緑豊かなまちづくりのために

～都市緑化基金・緑の保全基金からのごお願い～  
人と水、緑が調和する快適環境都市をめざし「堺市都市緑化基金」「堺市緑の保全基金」を活用して、様々な花と緑の活動を行っています。今後ともこのような活動を展開するため、皆様からのご支援・ご寄附をお待ちしています。

### ● 募金箱のある場所

- ・ 堺市都市緑化センター
- ・ (公財)堺市公園協会 (花と緑の交流館)
- ・ 堺市役所公園緑地部 (市役所17階)
- ・ 各公園事務所



### 寄附金は法人税や所得税の優遇措置がうけられます

寄附金は堺市が発行する納付書にて、指定の金融機関に納めていただけます。なお、納付書は領収証になり、確定申告の際に必要ですので、大切に保管してください。

**法人の場合：**確定申告によって、法人税法(第37条)の規定により、損金に算入できます。

**個人の場合：**確定申告によって、所得税法(第78条)の規定により、寄附金控除を受けられます。

基金にご賛同いただき、ご寄附いただける方は  
**堺市 公園緑地整備課：Tel 072-228-7424** まで、ご連絡をお願いいたします。

### 堺市都市緑化基金にご支援ご寄附をいただいた方々

H.27.2.21～H.27.7.31 (敬称略・寄附年月日順)

- 日本ワッドバーニング協会
- 堺和歌山県人会
- 野村 寿美

### 堺市緑の保全基金にご支援ご寄附をいただいた方々

H.27.2.21～H.27.7.31 (敬称略・寄附年月日順)

- NPO法人おおさか緑と樹木の診断協会
- 西谷 敬介
- 堺市農業協同組合(エコ定期積金「エコパートナー」による)

花と緑あふれる堺のまちづくり

# 緑の瓦版

Vol.50



- 公園へ行く！ 公園の中のアートをさがせ!! .....P1・2
- さかい 花こよみ .....P7
- 秋の楽しみ どんぐりをさがそう .....P8
- イベント紹介 第58回堺市緑化祭 .....P9
- 秋のどんぐり拾いイベント .....P9
- お知らせ 生垣緑化などをしてみませんか！ .....P10
- 記念樹プレゼント .....P10
- 秋の虫をさがそう! .....P3
- 番外編 野草に目を向けてみよう! .....P4
- ひと・まち・みどり 社会福祉法人障友会 うららのお店 .....P5
- 学校緑化 三原台小学校 .....P5
- 鈴の宮住宅 緑の会 .....P6
- 東大糞 緑化ボランティア会 .....P6

### ❖ 監修

堺市建設局公園緑地部公園緑地整備課  
〒590-0078  
堺市堺区南瓦町3番1号  
TEL 072-228-7424  
FAX 072-228-1336  
<http://www.city.sakai.lg.jp/kurashi/koen/index.html>

### ❖ 編集・発行・問合せ先

公益財団法人堺市公園協会  
〒590-0803  
堺市堺区東上野芝町1丁4番地3(花と緑の交流館2F)  
TEL 072-245-0070  
FAX 072-245-0069  
<http://www.sakai-park.or.jp/index.html>



堺市公園協会

2015.8.5.000



# 公園へ行こう

# 公園の中のアートをさがせ!!



雷、ウサギ、龍女神、風・・・これらは、公園にある!?

皆さんがなにげなく利用している公園には、アートがあります。著名な作家の作品や無名のもの、記念につくられたオブジェやいつからあるかわからない狸や塑像など、公園アートはいろいろ。皆さんはいくつ知っていますか? 空気の澄んだ秋に紅葉と一緒にアートも探してみましょう。



## 9 金岡公園



- 15 「ロータリーの森」
- 16 噴水のモニュメント
- 17 裸婦3像

## h 大池公園

18 「桶のモニュメント」



## 美原ふる里公園

- 19 美はらの噴水  
赤御影石のモニュメントは水蒸気と炎を表し、  
鋳物が生成されていくイメージを表現。  
刻の丘
- 20 「刻のモニュメント」日時計  
時の流れ(=歴史)を象徴的に表現。刻のモ  
ニュメント(日時計)と景石(時計盤)を設  
置。モニュメントの「鋳物のレリーフ」と「赤  
色」は炎をイメージしている。
- 21 「十二支の景石」  
「鋳物のレリーフ」を用いたゲート、「炎」を  
イメージしている。

## i 東除川緑道



## l 泉ヶ丘緑道



## k 荒山公園

- 24 「風のあいさつ」・・・新宮晋 作  
風や水で動く作品で知られる彫刻家 新宮晋の  
作品。黄色いセールクロスを使った4枚の翼は  
風の変化に応じて  
運動が変わるよう  
に設計されている。

## a 北波止緑地



1 「龍女神像」・・・岡村哲信 作  
龍女神像は、明治36年に開催された第5回内閣勲業博覧会の  
際、堺会場となった大浜公園の水族館前に設置されたもので  
あり、「乙姫さん」の愛称で親しまれてきたが、昭和49年水  
族館廃館とともに撤去された。平成11年の市制110周年記  
念事業の一環として、復元設置された。

## b 大浜公園



2 「權太犬慰霊像」  
・・・白石正義 作  
昭和32年から33年にかけて派遣さ  
れた南極観測第一次越冬隊に参加し  
た権太犬「タロ」「ジロ」らの霊を慰める像。堺在住の彫  
刻家、岩田千虎(かずとら)により彫刻された。現在の  
像は、昭和62年白石正義により修理復元されたもの。



## c 戒公園(ザビエル公園)



4 「東と西の接点」・・・  
ジョルジ・ヴィエイラ 作  
昭和44年日本万国博のポル  
トガル館に展示後、市に寄贈  
された。



## d 宿院町公園



5 「白夜の兎」  
昭和38年に獣医で動物彫刻家の  
岩田千虎の指導のもと、住吉大社  
頓宮により作られた彫刻群。古  
代、住吉大社の鎮座は神功皇后  
紀十一辛卯年(211年)卯月卯日  
とされ、兎は同大社のシンボ  
ルの動物としてこの像が作られた。

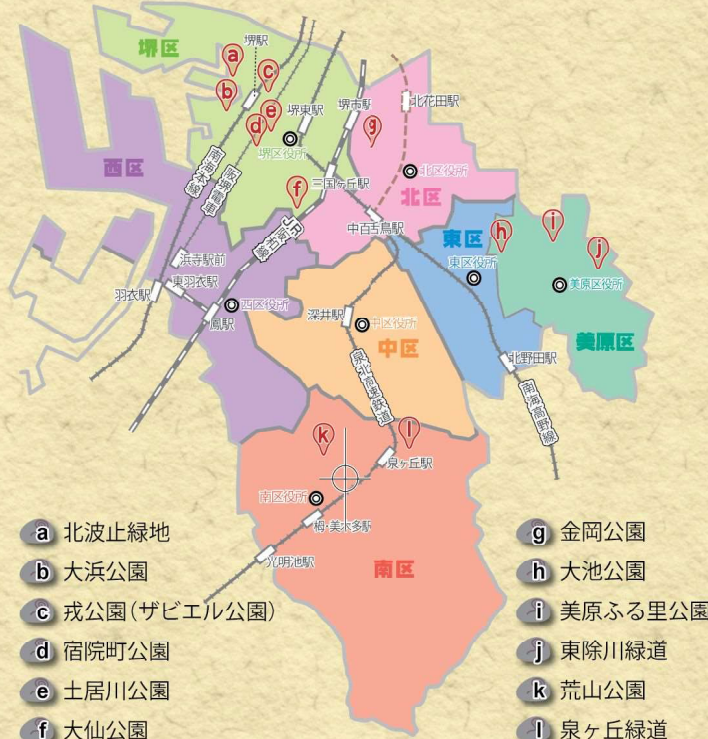
## e 土居川公園



6 「獅子石造」  
・・・岩田千虎 作  
堺市在住の彫刻家 岩田千虎によ  
り彫刻された獅子の像。



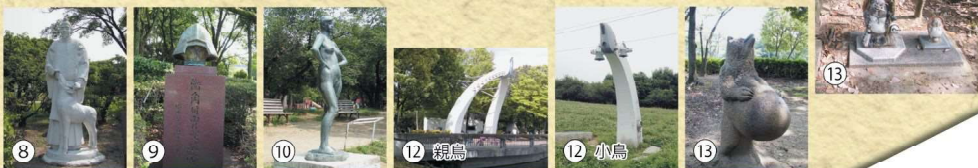
## f 大仙公園



- a 北波止緑地
- b 大浜公園
- c 戒公園(ザビエル公園)
- d 宿院町公園
- e 土居川公園
- f 大仙公園
- g 金岡公園
- h 大池公園
- i 美原ふる里公園
- j 東除川緑道
- k 荒山公園
- l 泉ヶ丘緑道

- 7 「極東の地球儀」
- 8 「仁徳天皇と鹿ともず」・・・岩田千虎 作  
日本書記の中で百舌鳥耳原という地名について書  
かれているものをモチーフにつくられた。
- 9 「街角付青型 埴輪」  
いたすけ古墳より出土したもので文化財保護活動  
のシンボルで堺市博物館のシンボルでもある。
- 10 「渚の風」・・・川合敏久 作  
第一回全国緑化フェア彫刻展に出品された作品

- 11 「雷様の忘れ物」  
・・・小林睦一郎 作  
第一回全国緑化フェア彫  
刻展に出品された作品
- 12 親鳥、小鳥  
緑を基調とする自然の力  
と親子の情愛、それ  
によって生まれる平和と未  
来への力強い、はばきを  
象徴するもの。
- 13 狸小路の狸
- 14 噴水のモニュメント



## こんなのもアート!?



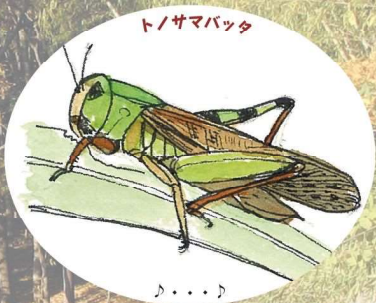
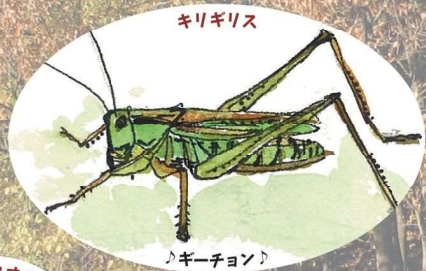
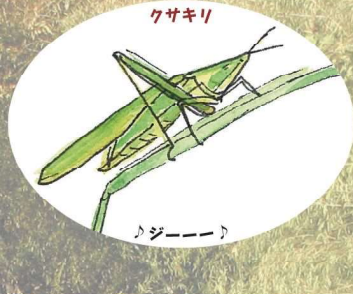


公園へ行こう

秋の虫を探そう!

～虫の声をきこう♪～

お盆を過ぎ、夕方少し涼しくなると、秋の虫が活躍します。耳を澄ませてみると、「トリリリリリ」とセミとは違う優しい鳴き声が聞こえてきます。地上では、バッタが出現します。飛ぶときに、「チキチキチキ」と音を出すバッタもいます。秋の虫は賑やか。姿は見えないけど、鳴き声を聞きに公園を歩いてみませんか？



**スズムシ**

♪リーン リーン♪

秋の鳴く虫といえば、スズムシを思い出される方も多いはず。「源氏物語」にも登場し、平安時代から日本人に愛されてきた虫です。しかし、野生で見るとは難しく、ほとんどが飼育されたものです。



番外編

公園へ行こう

野草に目を向けてみよう!

秋の七草のひとつ。長い茎に、白い穂が出るとにかくも秋を感じさせてくれる野草です。



ススキ (芒、薄)

イネ科ススキ属 学名: *Miscanthus sinensis*  
日本原産

イネ科ススキ属の植物。ごく普通に見られる多年生草本です。

背丈は通常1~2m。地下には短いがしっかりとした地下茎があり、そこから多くの茎を立てて花を咲かせます。

葉は細長く真中に白い筋が一本(主脈といいますが)走っており、また葉の縁は鋭い鉤(カギ)状に

なっているため、皮膚を傷つけることがありますので注意しましょう。

日本全国に分布し、国外では東アジアに広く生息しています。

昔は「茅(カヤ)と呼ばれ、白川郷で見られるような茅葺(カヤヅク)屋根の材料に使われたり(稲藁イネワで屋根を葺く「藁葺屋根」より長持ちします)家畜の餌として利用されることが多かったため、集落の近くに定期的刈り入れをするススキ草原があり、これを茅場(カヤバ)とよんでいました。現在ではそのような利用が激減したので、ススキ草原に好んで生育していた植物が減少したり、「カヤネズミ」なども見かけにくくなっています。



古来から親しまれてきたススキ

そんな華やかとは言えないススキにも日本人は古代から深い愛情を持っていました。日本語では、ススキの穂を動物(特に馬のようです)の尾に似ているとして「尾花」と呼ぶことがあります。奈良時代に集められた万葉集のなかに

はぎ はな おはな くすはな なでしこ はな おみなえし  
「萩の花 尾花 葛花 撫子花 女郎花 また  
ふしばかま あさがお はな  
藤袴 朝顔の花」という秋の七草を詠んだ歌にも入っています。

また、江戸時代の「幽霊の 正体見たり 枯れ尾花」という俳句も有名ですね。

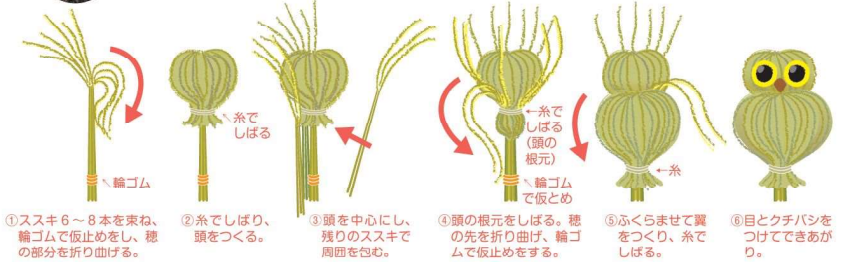
ほら、ススキの穂が人の手招きしている姿に見えませんか?「怖いなあ、怖いなあ」と思いながら真っ暗な夜道で見たら、きつとびっくりするでしょうね。



ススキのふくろうをつくろう

ふわふわの穂を羽にして、目をつけるとかわいいふくろうに変身。ぜひ、つくってみてね。

材料: 少し若いススキ 20本、糸、輪ゴム、両面テープ、紙に描いた目、クチバシ





## ～みんなの緑化活動をご紹介します～

### 鈴の宮住宅 緑の会

#### 気楽に集う花壇作りが魅力です



中区の鈴の宮住宅緑の会は、発足前から管理組合の承諾を得ながら堺市公園協会主催の「花と緑のまちづくり講座」で培ったノウハウを活かし、H25年度より本格的に鈴の宮住宅内の緑化活動・憩いある共有の『お庭づくり』を進めてきた活動団体です。芝生と花壇の植栽地作りを中心に、バス停から住宅地に入るアプローチ植栽や住民に親しまれている集会所の花壇づくりなど全戸220戸の住民みなさんに喜んでいただける“はな”と“まち”と“みどり”を演出しています。



美しい住宅地内の芝生管理



バス停からのアプローチを花緑で修景

住宅内の花壇は、常にたくさんの住民の方々の手で管理されていて、花の絶えない『お庭づくり』は住んでいる皆さんにも来訪者の方々にも笑顔を咲かせています。



荒地だった当初の集会所



緑の会の皆さんで芝張り



名産産立美術館を目指して

### 鈴の宮住宅 緑の会

#### 気楽に集う花壇作りが魅力です



中区の鈴の宮住宅緑の会は、発足前から管理組合の承諾を得ながら堺市公園協会主催の「花と緑のまちづくり講座」で培ったノウハウを活かし、H25年度より本格的に鈴の宮住宅内の緑化活動・憩いある共有の『お庭づくり』を進めてきた活動団体です。芝生と花壇の植栽地作りを中心に、バス停から住宅地に入るアプローチ植栽や住民に親しまれている集会所の花壇づくりなど全戸220戸の住民みなさんに喜んでいただける“はな”と“まち”と“みどり”を演出しています。



美しい住宅地内の芝生管理



バス停からのアプローチを花緑で修景

住宅内の花壇は、常にたくさんの住民の方々の手で管理されていて、花の絶えない『お庭づくり』は住んでいる皆さんにも来訪者の方々にも笑顔を咲かせています。



荒地だった当初の集会所



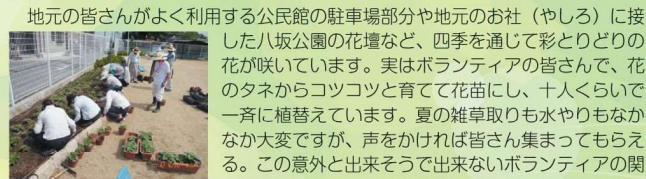
緑の会の皆さんで芝張り



名産産立美術館を目指して

#### “ご近所力”が緑化活動の力です

美原区の東大饗地区緑化ボランティア会は、ご近所の皆さんの集まりから始まったボランティアグループです。最近、近隣の新興住宅からの方も少しずつ参加され、和気あいあいと楽しく緑化活動を進めています。



プランターから公園の花壇へ植替え



四季を通じて花を咲かせる花壇（春：ルピナスやダイアンサス等）



昨年度はヒマワリを植栽



今年度は夏のサルビアの赤が鮮やか



声かけメンバー（一部）の集合写真

### 東大饗地区 緑化ボランティア会

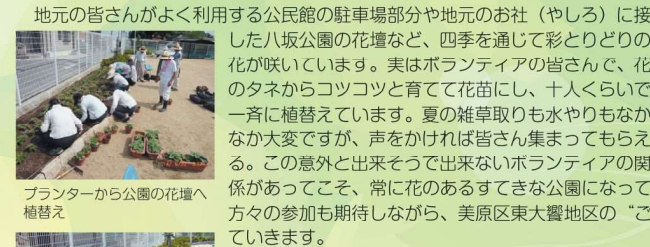


種まきからポットへ花苗づくり

地元の皆さんがよく利用する公民館の駐車場部分や地元のお社（やしろ）に接した八坂公園の花壇など、四季を通じて彩とりどりの花が咲いています。実はボランティアの皆さんで、花のタネからコツコツと育てて花苗にし、十人くらいで一緒に植替えています。夏の雑草取りも水やりもなかなか大変ですが、声をかければ皆さん集まってもらえる。この意外と出来そうで出来ないボランティアの関係があつてこそ、常に花のあるすてきな公園になっているのです。これからも新しい方々の参加も期待しながら、美原区東大饗地区の“ご近所力”が緑化活動の力となります。

#### “ご近所力”が緑化活動の力です

美原区の東大饗地区緑化ボランティア会は、ご近所の皆さんの集まりから始まったボランティアグループです。最近、近隣の新興住宅からの方も少しずつ参加され、和気あいあいと楽しく緑化活動を進めています。



プランターから公園の花壇へ植替え



四季を通じて花を咲かせる花壇（春：ルピナスやダイアンサス等）



昨年度はヒマワリを植栽



今年度は夏のサルビアの赤が鮮やか



声かけメンバー（一部）の集合写真

### 東大饗地区 緑化ボランティア会



種まきからポットへ花苗づくり



# さかい 花こよみ

季節の花

アクセス方法

7~8月



**日本庭園のアサガオ**  
7月14日(火)~8月31日(日)  
期間前半は、大輪朝顔、後半は、変化朝顔を展示します。

9月



**堺市都市緑化センターの白いヒガンバナ**  
センター内のペレニアルガーデンに純白のヒガンバナが群生します。



10月



**日本庭園の菊 第63回堺市菊花大会**  
日程 10月14日(火)~11月14日(出) 午前  
堺市、浪速菊花協会、南海・田中・大阪造園共同  
企業体主催で約140点の作品が展示されます。

古典菊展 10月22日(火)~11月23日(月・祝)  
古典菊(伊勢・嵯峨・肥後・江戸・丁子)の  
5系統を展示します。



11月



**堺の紅葉**  
11月に入るとあちこちで紅葉(黄葉)が見られます。サクラの名所は同時に紅葉も楽しめます。  
古墳林や山口家住宅ではハゼノキの紅葉、泉北でよく見られるラクウショウやメタセコイヤなどの高木の紅葉も見応えがあります。

新橋尾公園

12月



**堺市都市緑化センターの皇帝ダリア**  
丈が3~4mにもなる皇帝のダリア。  
花の直径も20cm近く、大輪の花が頂上につきます。

1月



**フォレストガーデンのスイセン**  
垣外谷ゾーンしみず池のほとり、水仙の谷に、二ホンスイセンが群生します。

2~3月



**荒山公園のロウバイ**  
梅林で有名な公園。まず、ロウバイが咲き、いい香りが漂います。  
2月に入ると早咲きの梅が咲き始めます。



・JR阪和線「百舌鳥駅」下車  
・南海バス(5系統)  
バス停「大仙町」下車  
・南海バス(2系統)  
バス停「旭ヶ丘」下車  
入園料:大人200円、子ども100円

・JR阪和線「百舌鳥駅」下車  
(約750m)  
・南海バス(5系統)  
バス停「堺市博物館前」  
「百舌鳥駅前」  
「大仙町」下車  
・南海バス(2系統)  
バス停「旭ヶ丘」下車  
入場料:無料

・JR阪和線「百舌鳥駅」下車  
・南海バス(5系統)  
バス停「大仙町」下車  
・南海バス(2系統)  
バス停「旭ヶ丘」下車  
入園料:大人200円、子ども100円

堺市内

・JR阪和線「百舌鳥駅」下車  
(約750m)  
・南海バス(5系統)  
バス停「堺市博物館前」  
「百舌鳥駅前」  
「大仙町」下車  
・南海バス(2系統)  
バス停「旭ヶ丘」下車  
入場料:無料

・泉北高速鉄道「泉ヶ丘駅」より  
南海バス(6系統)  
バス停「榎塚台2丁」下車  
南海バス(2324系統)  
バス停「妙見下」下車

・泉北高速鉄道「泉ヶ丘駅」下車  
南海バス(2・12系統)  
バス停「高山台2丁」下車  
徒歩すぐ

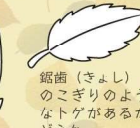
秋の楽しみ

## どんぐりをさがそう

堺の公園には、どんぐりのなる木がたくさんあります。秋には、いろいろな種類のどんぐりが落ちてきます。大きい、小さい、細長いものいろいろな形や色のどんぐりがありますが、それだけ見て識別するのはちょっと難しい。どんぐりの帽子(殻斗)と葉っぱも一緒に見ていきましょう。どんぐりの種類が分かると楽しみも増えます。

どんぐりの見分け方

どんぐりの形・しまもようおしりがへこんでいる?



帽子のもよう(しましま・うろこ)

葉(ぎょし)のこぎりのようなトゲがあるかどうか

葉一落葉 or 常緑

### 落葉樹

**コナラ** **ナラガシワ**

うろこ状 鋸歯

**クヌキ** **アベマキ**

カール

### 常緑樹

**スタジイ**

**ツブラジイ**

3裂うろこ状

**ウバメガシ** **マテバシイ** **シリブカガシ**

うろこ状 弱い鋸歯 へこんでいる 深くへこんでいる

南区の一部に見られる

**アラカシ** **シラカシ** **ハナガシ**

しましま 前半のみ鋸歯がある 弱く鋸歯 鋸歯

堺市では南区荒山公園のみに見られる(絶滅危惧種)



イベント紹介



## 第58回 堺市緑化祭



- 日時 平成27年10月25日(日) 雨天決行 午前10時～午後4時
- 場所 大仙公園 催し広場  
(堺市堺区百舌鳥夕雲町2丁 JR阪和線百舌鳥駅約500メートル)
- 主催 堺市・(公財)堺市公園協会



平成26年度 第57回 堺市緑化祭のようす

10月は都市緑化月間です。月間中、「ひろげよう 育てよう みどりの都市」を全国統一テーマとし、全国各地で様々な緑化イベントが開催されます。

堺市でも10月25日(日)に大仙公園催し広場において「第58回堺市緑化祭」を開催します。緑化祭当日は、記念式典のほか、緑化活動団体等の協力により、地域住民による緑化活動への参加のきっかけとなるような活動の紹介や、緑の物品販売コーナー、クラフト教室、模擬店、ステージコンサートなど、楽しい催しを開催します。また、子ども向けイベントとしてイメージキャラクターとの撮影会や動物とのふれあい体験も行います。記念式典では、市内の緑化推進や緑地保全に貢献された緑化功労者に対し表彰が行われます。

堺千年の森クラブ主催

## 秋のどんぐり拾いイベント



- 平成27年11月1日(日) 午後1時から午後4時
  - 場所: 大仙公園 平成の森、堺市都市緑化センター温室
  - 受付: 12時30分 堺市都市緑化センター温室
- 誰でも参加できます。直接お越しください。先着定員 50名 (雨天決行)

秋の気持ちがいい季節に、みんなでどんぐり拾いをしませんか? 大仙公園には、いろいろな種類のどんぐりが落ちてきます。11月1日(日)、大仙公園平成の森でどんぐり拾いを行います。

そのあと、堺市都市緑化センターの温室で、どんぐりを使った工作を行います。誰でも参加できますので、ぜひご参加ください。



お知らせ

## 平成27年度「堺市地域緑化助成事業」のご案内 生垣緑化などをしてみませんか!

堺市内で取組む緑化について助成します!

- 対象者 市内にある建築物及び構造物を所有または使用する個人及び団体等 (すでに補助金の交付を受けた者は除く。)
- 受付期間 平成27年5月11日(月)～平成28年1月29日(金)  
(※平成28年3月31日までに事業が完了するものに限ります。)
- 問い合わせ先 堺市 建設局 公園緑地部 公園緑地整備課 緑化推進係  
(詳しくはこちら) 〒590-0078 堺市堺区南瓦町3番1号  
TEL 072-228-7424 FAX 072-228-1336

過去の実例



堺市業務施設の屋上緑化の実例



個人宅の屋上緑化の実例

## 記念樹プレゼント

堺市都市緑化基金を活用し、出生(子どもの誕生)や結婚(成婚)など市民の皆さんの人生の節目に、記念樹を無料でお渡ししています。



\*1つの記念につき1本

- 対象 堺市在住で下記の該当期間に出生(子どもの誕生)、小学校入学、成人、成婚(結婚)、銀婚、金婚、家の新築、還暦の記念日 がある方。  
1回目: 平成26年10月1日～平成27年9月30日  
2回目: 平成27年4月1日～平成28年3月31日
- 募集期間 1回目: 平成27年8月1日～平成27年8月31日(最終日 8月31日締め切り)  
2回目: 平成27年12月1日～平成28年1月31日(最終日 1月31日締め切り)
- 申込み方法 申請用紙を(公財)堺市公園協会に提出(持参・郵送・FAX)して下さい。  
申請用紙は、市役所市政情報センター、区役所市政情報コーナーにあります。また、堺市公園協会ホームページからダウンロードできます。  
公益財団法人堺市公園協会 〒590-0803 堺市堺区東上野芝町1丁4-3 花と緑の交流館2F  
TEL 072-245-0070 FAX 072-245-0069  
申請書のダウンロードはこちらから → <http://www.sakai-park.or.jp>

該当する期間と募集期間が1回目・2回目で違いますので、ご注意ください。  
詳しくは、(公財)堺市公園協会 (TEL:072-245-0070) まで、お問合せください。